



وزارت امور اقتصاد و دارایی  
سازمان امور مالیات و کسب و کار  
مرکز فناوری اطلاعات و ارتباطات

# طرح جامع مالیات

## راهنمای استفاده از سامانه پرداخت الکترونیک مالیات

تاریخ تنظیم : مرداد ۱۳۹۲

نسخه : ۱



# بِسْمِ اللَّهِ الرَّحْمَنِ الرَّحِيمِ

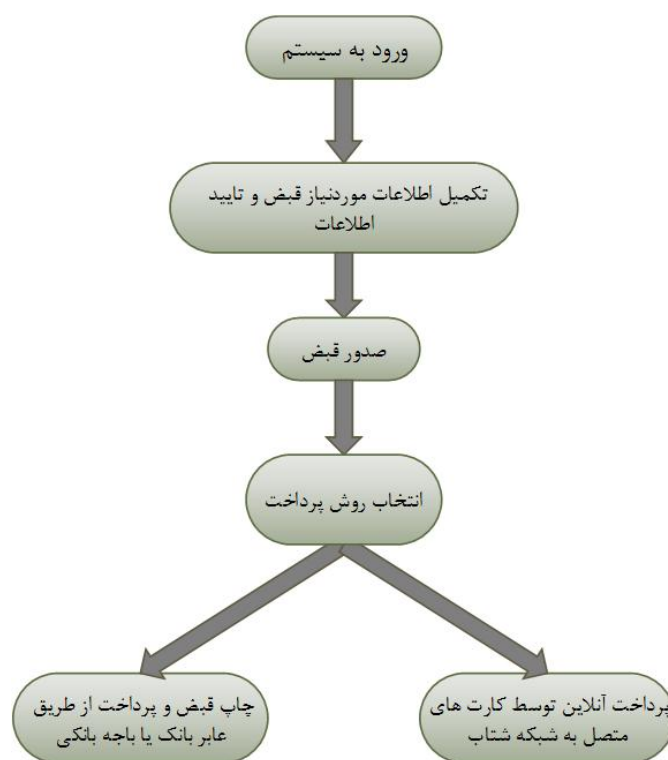
## فهرست مندرجات

۲	مقدمه
۲	ورود به سامانه
۵	دریافت شناسه قبض جدید
۶	پرداخت قبوض
۷	پرداخت آنلاین
۸	چاپ قبض
۸	تنظیمات چاپگر
۱۱	لیست قبوض قبلی

**مقدمه**

سازمان امور مالیاتی کشور در راستای توسعه خدمات الکترونیکی، تکریم مودیان مالیاتی، کاهش مراجعات حضوری به واحدهای مالیاتی و همچنین فراهم آوردن امکان انجام امور مالیاتی مودیان گرامی به صورت غیرحضوری و از طریق شبکه اینترنت اقدام به ایجاد سامانه پرداخت الکترونیکی مالیات نموده است. این دستورالعمل جهت آشنایی با نحوه کارکرد این سامانه تهیه و تدوین گردیده است.

کلیه مودیان محترم که در سامانه ثبت نام و تخصیص شماره اقتصادی پیش ثبت نام نموده و پس از اعتبارسنجی اولیه برگه نام کاربری و کلمه عبور دریافت نموده‌اند، می‌توانند از امکانات این سامانه بهره‌مند شوند. مراحل فرایند پرداخت الکترونیک مالیات به صورت خلاصه در نمودار زیر آورده شده است:



**توجه:** کلیه خدمات الکترونیک سازمان از جمله سیستم پرداخت الکترونیک مالیات رایگان انجام می‌پذیرد.

**ورود به سامانه**

برای ورود به سامانه می‌توان به دو صورت عمل کرد:

- از طریق سایت سازمان امور مالیاتی کشور به نشانی **www.tax.gov.ir** و انتخاب سامانه‌های عملیات الکترونیکی مالیاتی، سامانه پرداخت الکترونیک مالیات.



www.tax.gov.ir Entrance | Google

مرکز پاسخگویی فنی سامانه های مالیاتی  
ساعات کار از ۸ صبح الی ۱۸

۳۵۰۸۷

سازمان های عملیات الکترونیک مالیات

خدمات رایگان  
قابل توجه موهبان  
کلیه خدمات الکترونیک سازمان رایگان است!

ثبت نام و صدور شماره اقتصادی  
اظهار نامه الکترونیکی  
صورت معاملات فصلی  
پرداخت الکترونیک مالیات

وزیر امور اقتصادی و دارایی در آیین افتتاحیه طرح جامع مالیاتی : تحول نظام مالیاتی در شرایط تحریم و بحران به بار نشست [1392/05/01] • وزیر امور اقتصادی و دارایی در آیین افتتاحیه طرح جامع مالیاتی : تحول نظام مالیاتی در شرایط تحریم و بحران به بار نشست وزیر امور اقتصادی و دارایی ، با بیان اینکه تحول نظام مالیاتی در شرایط بحران و تحریم های بین المللی صورت گرفت، عنوان کرد : اقتصاد کشور در طی 8 سال گذشته با انواع مشکلات از قبیل افت درآمد ...

رئیس کل سازمان امور مالیاتی در مراسم رونمایی از طرح جامع مالیاتی خیر داد : دریافت 4 میلیون و 800 هزار اظهارنامه الکترونیکی در تیرماه 92 [1392/05/01] • رئیس کل سازمان امور مالیاتی در مراسم رونمایی از طرح جامع مالیاتی خیر داد : دریافت 4 میلیون و 800 اظهارنامه الکترونیکی در تیرماه 92 رئیس کل سازمان امور مالیاتی کشور ، از دریافت چهار میلیون و 800 هزار اظهارنامه الکترونیکی در تیرماه 92 خبر داد.

۲. دسترسی به صورت مستقیم با استفاده از آدرس سامانه پرداخت الکترونیک مالیات میسر می باشد. نشانی دسترسی مستقیم عبارت است از: <http://payment.tax.gov.ir>

پس از ورود به سامانه ی پرداخت الکترونیک مالیات صفحه ی زیر مشاهده می شود.

وزارت امور اقتصاد و دارایی  
سازمان امور مالیاتی کشور

سامانه پرداخت الکترونیک مالیات

1392/05/15  
Tuesday, August 06, 2013 TEST

ورود به سامانه پرداخت الکترونیک مالیات

سامانه پرداخت الکترونیک مالیات

برای حفظ ایمنی سیستم لطفا عبارت زیر را با دقت در کادر وارد نمایید. حروف بزرگ و کوچک فرقی نداشته و همواره کلمه حروف را کوچک وارد نمایید، چنانچه منی خوانا نیست کلمه بروز رسانی را کلیک نمایید.

لطفا اطلاعات کارتیک خود را وارد نمایید، دقت نمایید صفحه کلید در حالت فارسی نباشد، تنها کلمه عبور به حروف بزرگ و کوچک حساس می باشد.

نام کاربری:   
کلمه عبور:

ورود

1 به سامانه عملیات الکترونیک  
2 سامانه ثبت نام الکترونیک و صدور شماره اقتصادی  
3 اظهارنامه مالیاتی الکترونیک و دستورالعمل استفاده از آن  
4 سامانه ارسال صورت معاملات فصلی (9)  
5 مکرر و گزارش خرید و فروش الکترونیکی  
6 سامانه صدور قبض مالیات و پرداخت الکترونیک

اسناد قابل دانلود:  
• قانون مالیاتهای مستقیم  
• قانون مالیات بر ارزش افزوده  
• دستورالعمل جدید شماره اقسامات  
• دستورالعمل ماده 159 مکرر ف.م.  
• لیست دفتر پیشخوان دولت الکترونیک

همانطور که در شکل مشاهده می نمایید این صفحه شامل قسمت های زیر می باشد:

1. میانبرهایی برای استفاده از سایر سامانه های سازمان مالیاتی کشور.
2. اسناد با قابلیت دانلود.
3. برای حفظ ایمنی سیستم هنگام ورود به سامانه می بایست عبارت داخل کادر را تایپ نمایید. اگر عبارت داخل کادر ناخوانا است می توان با استفاده از گزینه ی سمت چپ تصویر (refresh) آنرا به روز رسانی کرد.
4. در وسط صفحه کادرهایی وجود دارد که هر کاربر بایستی نام کاربری و کلمه عبور را که قبلا پس از انجام عملیات اعتبارسنجی پیش ثبت نام توسط سامانه به او تخصیص داده شده است را وارد کند.



توجه به نکات زیر الزامی است:

- دقت نمایید صفحه کلید در حالت فارسی نباشد. تنها کلمه عبور به حروف بزرگ و کوچک حساس می باشد.
  - لطفاً از در اختیار قرار دادن اطلاعات کاربری خود به دیگران (حتی دوستان نزدیک) جدا پرهیز نمایید و سعی نمایید حداقل هر ماه یکبار کلمه عبور خود را تغییر دهید.
  - لطفاً توجه نمایید کل عملیات انجام شده توسط شما در سیستم ثبت خواهد شد و لذا مسئولیت نتایج سوء استفاده از اطلاعات کاربری شما بر عهده شخص شما خواهد بود.
- در انتها بعد از وارد کردن نام کاربری، کلمه عبور و عبارت داخل تصویر دکمه ی "ورود" را کلیک کنید. چنانچه اطلاعات درخواستی صحیح وارد شده باشند صفحه ی زیر را مشاهده خواهید کرد.

این صفحه شامل بخش های زیر می باشد:

۱. اطلاعات هویتی شامل: نام، نام خانوادگی، کد ملی و گزینه ای برای خارج شدن از سامانه (دقت نمایید این اطلاعات با اطلاعات هویتی شما یکسان باشد).
۲. در این قسمت مراحل طی شده برای قبض جدید نمایش داده می شود.
۳. لینک های سریع دسترسی به صفحات این سامانه.
۴. لینک های سریع برای دسترسی به دیگر سامانه های سازمان مالیاتی و اسناد فایل های قابل دانلود در این سامانه.
۵. در این قسمت دو گزینه وجود دارد. "دریافت شناسه قبض جدید" و "نمایش قبوض قبلی". برای دریافت شناسه قبض و شناسه پرداخت جدید بر روی "دریافت شناسه قبض جدید" کلیک کنید. برای نمایش قبوضی که قبلاً برای کاربر صادر شده است و همچنین نمایش پرداخت و یا عدم پرداخت و یا ابطال آنها بر روی "نمایش قبوض قبلی" کلیک کنید.



## دریافت شناسه قبض جدید

با کلیک بر روی دریافت شناسه قبض جدید وارد صفحه‌ی زیر می‌شوید:

صفحه دریافت شناسه قبض جدید

اطلاعات ثبت شده زمان ثبت نام

شناسه ملی:	13910824
کد اقتصادی:	6666666666
نوع:	مودعی حقیقی
نام مودک:	موسسه فرهنگی-تفریحی
نوع مودک:	سرقفلی-بوفه داران سینما
شماره ثبت:	1
تاریخ ثبت:	13910824
کد پستی:	6666666666
نشانی:	آذربایجان غربی، ارومیه، خیابان ولیعصر، پلاک 37
تلفن:	1-01

سال عملکرد: 1391

نوع مالیات: عملکرد

مرحله وصول: تکمیل مودی از طریق اظهارنامه

منبع مالیاتی: شتاس حقوقی دولتی

اداره کل: شهر تهران - غرب

واحد مالیاتی: 340111

کلاس پرونده: 1

نشانی کامل: ارومیه، خیابان ولیعصر، پلاک 37، واحد 1

کد پستی: 6666666666

شماره تلفن: 01-1

اصل مبلغ مالیات: ریال

جریمه: ریال

عوارض: ریال

سایر معالغ: ریال

انصراف ادامه

این ارقام اطلاعاتی اجباری بوده لیکن از پرونده الکترونیک شما استخراج گردیده اند. در صورت مغایرت اصلاح فرمایید.

این ارقام اجباری بوده و جهت واریز صحیح مالیات به پرونده شما باید با دقت تکمیل گردد.

**نکته:** توجه داشته باشید که اگر شما شخص حقوقی یا تشکل قانونی باشید نیاز به داشتن شماره اقتصادی قدیم دارید. قبل از نمایش صفحه قبض جدید یکبار شماره اقتصادی شما نمایش داده می‌شود تا شما صحت آنرا بررسی نمایید. این صفحه نیز دارای قسمت‌های زیر است:

- اطلاعاتی که هنگام ثبت نام در سیستم ثبت کرده‌اید در این بخش نشان داده می‌شود. دقت نمایید تا این اطلاعات با اطلاعات شما یکسان باشد.
  - اطلاعات مربوط به مالیات که شامل سال عملکرد، نوع مالیات، مرحله وصول، منبع مالیاتی، اداره کل، واحد مالیاتی، کلاس پرونده و اطلاعات مربوط به کاربر که شامل نشانی کامل، کد پستی و شماره تلفن را باید به دقت وارد کنید.
  - اطلاعات مربوط به مبالغ مالیات نمایش داده می‌شود. توجه داشته باشید که حداقل میزان مالیات پرداختی هزار ریال می‌باشد و تمامی فیلدها باید پر شوند. به جای فیلدهای خالی صفر قرار دهید.
  - گزینه‌های ادامه عملیات یا انصراف از ادامه‌ی عملیات.
  - علامت‌هایی برای نشان دادن اطلاعات کلی در مورد فیلدها.
- علامت (آبی رنگ) نشان دهنده‌ی این است که این ارقام اطلاعاتی اجباری بوده و از پرونده‌ی الکترونیک استخراج گردیده است و در صورت مغایرت باید اصلاح شوند.
- علامت (زرد رنگ) نشان دهنده‌ی این است که این ارقام اجباری هستند و برای واریز صحیح مالیات به پرونده باید به دقت تکمیل گردند.



پس از تکمیل فیلدهای این صفحه گزینهی "ادامه" را کلیک کنید. هر زمان که بخواهید می‌توانید با کلیک بر روی دکمه‌ی انصراف از ادامه‌ی کار صرف نظر نمایید.  
پس از وارد نمودن صحیح اطلاعات و با زدن کلید ادامه وارد صفحه‌ی زیر می‌شوید.

The screenshot shows a web interface for tax payment. At the top right, there are buttons for "صدور قبضه" (Issue Receipt) and "تایید اطلاعات" (Confirm Information). Below this is a section titled "اطلاعات وارد شده جهت تایید" (Information entered for confirmation). This section contains a table with the following fields:

نام مودک:	شناسه یا کد ملی:
نوع مودک:	تاریخ ثبت:
شناسه یا کد ملی:	کد اقتصادی:
13920515	کدستی ثبتی:
6666666666	آدرس ثبتی:
	نوع مالیات:
	عملکرد:
1	کلاس پرونده:
	شماره پرونده:
1391	سال عملکرد:
	انحرفه کلی:
شهر تهران - عرب	واحد مالیاتی:
340111	مرحله وصول:
	منبع مالیاتی:
تمکن مودی از طریق اظهارنامه	شماره تلفن:
اشخاص حقوقی دولتی	
	1-01

To the right of the table is a yellow warning box with a triangle icon and the text: "مودی محترم، لطفاً اطلاعات موجود در جداول ذیل را با دقت بررسی نمایید. در صورت تایید شناسه قبضه و پرداخت برای شما صادر خواهد شد. پس از صدور امکان تغییر در این اطلاعات وجود ندارد." (Dear taxpayer, please check the information in the tables below carefully. If you confirm the receipt number and payment, it will be issued for you. After issuance, there is no possibility of changing this information.)

Below the warning box is a table titled "جزئیات مالیاتی" (Tax details):

مبلغ مالیات:	1,000 ریال
عوارض:	1,000 ریال
خزیمه:	1,000 ریال
سایر منافع:	1,000 ریال
جمع کل:	4,000 ریال
قابل پرداخت رتیباً:	4,000 ریال

At the bottom of the interface, there are two buttons: "اطلاعات صحیح می باشد - ادامه" (Information is correct - continue) and "ویرایش مجدد اطلاعات" (Re-edit information). Both buttons are circled in red.

در این قسمت اطلاعات وارد شده را مورد بررسی قرار دهید. اگر مغایرتی وجود داشت با استفاده از گزینه "ویرایش مجدد اطلاعات" آنها را تصحیح نمایید. در غیر اینصورت گزینهی "اطلاعات صحیح می باشد-ادامه" را انتخاب نموده و پس از آن وارد صفحه‌ی پرداخت خواهید شد.

**نکته:** مسئولیت ناشی از ورود اطلاعات نادرست بر عهده‌ی شماست. لذا نهایت دقت را در تکمیل اطلاعات انجام دهید.

## پرداخت قبوض

پس از کلیک کردن روی گزینه "ادامه" صفحه‌ی زیر نمایش داده می‌شود:

The screenshot shows a confirmation message in a blue box: "با تشکر از شما، شناسه قبضه و شناسه پرداخت با توجه به اطلاعات تایید شده شما صادر گردیده است. لطفاً یکی از گزینه‌های زیر را انتخاب نمایید." (Thank you for your cooperation, the receipt number and payment number have been issued based on the confirmed information. Please select one of the options below.)

Below the message are three buttons: "پرداخت آنلاین" (Online payment), "جاب قبضه" (Receipt), and "لیست قبوض ثبتی" (Registered receipt list). All three buttons are circled in red.



این صفحه شامل سه گزینه "پرداخت آنلاین"، "چاپ قبض" و "لیست قبوض ثبتی" می باشد.

## پرداخت آنلاین

با کلیک بر روی "پرداخت آنلاین" صفحه‌ی زیر باز می شود که شامل شناسه قبض، شناسه پرداخت، مبلغ قابل پرداخت، نام مودی و پست الکترونیک می باشد.

پرداخت آنلاین قبض مالیاتی

کاربر گرامی، مشخصه‌های کاربری خصوصی شما (شماره کارت، کلمه عبور، رمز دوم کارت یا رمز اینترنتی و CCV2 به منزله هویت شما بوده و ارائه این اطلاعات در هنگام استفاده از خدمات اینترنتی بانک به منزله تأیید هویت شما از جانب بانک می باشد. لذا از افشای مشخصه‌های کاربری خصوصی نزد سایر افراد جدا خودداری فرمائید. در غیر اینصورت عواقب سوء استفاده‌های احتمالی از آن به عهده بانک و سازمان مالیاتی نخواهد بود. در صورت افشای غیرعمدی این مشخصه‌ها، در اسرع وقت نسبت به تعویض کلمه عبور و رمز دوم اینترنتی اقدام نمایید.

دقت نمایید که پرداخت الکترونیک مالیات تنها از وب سایت رسمی آن با آدرس tax.gov.ir امکان پذیر می باشد و سازمان هیچ درگاه دیگری برای پرداخت آنلاین ندارد. هم اکنون آدرس این صفحه را بررسی نمایید. زمان وارد کردن مشخصات کارت دقت نمایید آدرس صفحه شامل عبارت bmi.ir خواهد بود (آدرس وب سایت بانک ملی ایران).

لطفاً شماره پیگیری و تاریخ را پس از پرداخت جهت پیگیری های بعدی یادداشت نمایید.

مشخصات پرداخت			
شناسه قبض	مبلغ قابل پرداخت	پرداخت	نوع پرداخت
2240968818382	4000	420050	پست الکترونیک

بازگشت به صفحه قبل

**پرداخت**

در پایین صفحه دو گزینه وجود دارد. "پرداخت" و "بازگشت به صفحه قبل".

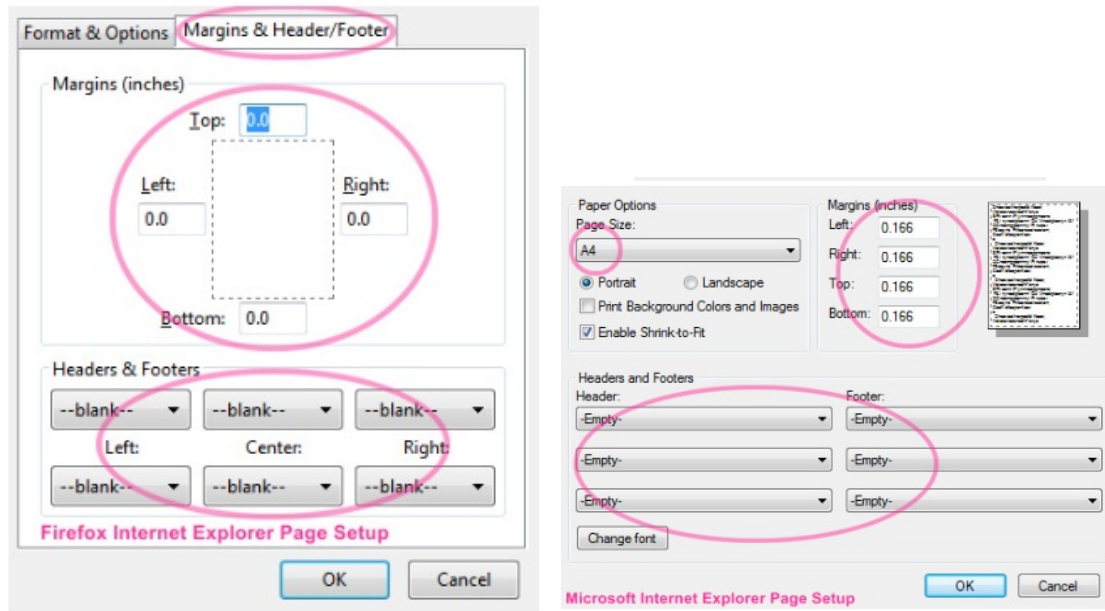
با کلیک بر روی گزینه‌ی "پرداخت" سامانه وارد درگاه الکترونیک بانک ملی می شود و با دریافت اطلاعات کارت بانکی و اعتبارسنجی اطلاعات، مالیات مربوطه پرداخت می شود.

**نکته:** توجه داشته باشید که رسید قبوضی که آنلاین پرداخت می شوند بلافاصله توسط کاربر دریافت می شوند. در غیر اینصورت طی ۴۸ ساعت آینده رسید در سیستم به نشان داده می شود.





- کلیه صفحات نرم افزار برای سایز **A4** طراحی شده است. لذا قبل از هرچیز تنظیمات چاپگر را برای این سایز قرار دهید.
- صفحات نرم افزار از حداکثر فضای برگ **A4** استفاده می نماید. لذا وارد قسمت **Page Setup** جستجوگر اینترنتی خود شوید و مقادیر حاشیه ها (**Margins**) را به حداقل برسانید. همچنین اطلاعات اضافی که را از بالا و پایین حذف نمایید. دو شکل زیر نحوه تنظیمات را در دو جستجوگر معروف نشان می دهند.



با اعمال تنظیمات چاپگر و انتخاب کلید **OK** به صفحه تنظیمات چاپگر بر می گردید و بر روی گزینه چاپ قبض کلیک کنید. با انتخاب این گزینه صفحه‌ی زیر ظاهر می شود که فرمت چاپی برگه ها را نشان می دهد. با کلیک بر روی **Print** قبوض مورد نظر چاپ می شوند.





## لیست قبوض قبلی

یکی دیگر از گزینه‌های قابل انتخاب در منوی سمت راست "لیست قبوض قبلی" است. با انتخاب این گزینه صفحه‌ی زیر باز می‌شود:

در این صفحه کلیه قبض‌های ایجاد شده را ملاحظه می‌کنید. دقت نمایید که برای پرداخت هر قبض سه مرحله وجود دارد. ثبت در این سیستم، دریافت شناسه قبض و پرداخت و در نهایت چاپ یا پرداخت آنلاین. در این لیست امکان ابطال قبوض برای شما فراهم شده است. لازم به ذکر است چنانچه قبضی را باطل نمایید و پس از آن عملیات پرداخت را انجام دهید پرداخت معتبر نبوده و سازمان برای بازگرداندن مبلغ مسئولیتی نخواهد داشت.

**دریافت شناسه قبض جدید**

نوع مالیات	شماره قبض	تاریخ	سال عملکرد	مبلغ پرداختی	نابیده	شناسه قبض و پرداخت	وضعیت پرداخت
عملکرد	224096883	13920513	1391	۴,۰۰۰/- ریال	✓	420050 2240968818382	پرداخت قبض
عملکرد	2236899495	13920514	1391	۲,۰۰۰/- ریال	✓	220040 2236899418388	پرداخت قبض
عملکرد	2230078145	13920513	1391	۱,۰۰۲,۰۰۰/- ریال	✓	100220028 2230078118388	پرداخت قبض
عملکرد	2228949970	13920513	1391	۲,۰۰۴,۰۰۰/- ریال	✓	200420010 2228949918384	پرداخت قبض
عملکرد	2228930928	13920513	1391	۱۰۲,۰۰۰/- ریال	✓	10320033 2228930918383	پرداخت قبض
عملکرد	2206468710	13920506	1391	۲۰,۰۰۰/- ریال	✓	4020011 2206468718388	پرداخت قبض
عملکرد	2155601972	13920430	1391	۲,۰۰۰/- ریال	✓	220047 2155601918383	پرداخت قبض
عملکرد	1966467003	13920412	1391	۲,۰۰۰/- ریال	✓	220047 1966467018383	پرداخت قبض
عملکرد	1965357244	13920412	1391	۲,۰۰۰/- ریال	✓	220043 1965357218386	پرداخت قبض
عملکرد	بررسی نشود	-	1392	۱,۰۰۱,۰۰۰/- ریال	بررسی نشود		
عملکرد	بررسی نشود	-	1391	۲۰,۰۰۰/- ریال	بررسی نشود		
عملکرد	بررسی نشود	-	1391	۴,۰۰۰/- ریال	بررسی نشود		
عملکرد	بررسی نشود	-	1391	۴,۰۰۰/- ریال	بررسی نشود		
عملکرد	1969600454	13920412	1391	۲,۰۰۰/- ریال	✓	220040 1969600486386	پرداخت قبض

این صفحه شامل جدولی است که اطلاعات قبوض ثبت شده قبلی شما را نشان می‌دهد. در این جدول هرستون نشان دهنده‌ی فیلدی خاص و هر سطر نشان دهنده‌ی یک قبض می‌باشد. بعضی از ستون‌های جدول دارای معانی خاص هستند.

- نشانه به معنی تکمیل این مرحله است و نشانه برای حذف یک فیش استفاده می‌شود.
- چنانچه قبض شما با موفقیت تولید شده باشد در ستون دوم شماره قبض مشاهده می‌شود. در غیر این صورت عبارت "بررسی شود" نشان داده می‌شود. با کلیک روی شماره قبض می‌توان شناسنامه قبض که کلیه اطلاعات ریز قبض را شامل می‌شود مشاهده نمود (شکل زیر).

در ستون وضعیت پرداخت اطلاعات مربوط به وصول شدن و یا نشدن قبض صادره نمایش داده می‌شود. در این ستون دو مقدار می‌تواند وجود داشته باشد: یک گزینه پرداخت قبض و یا نشانه است. با کلیک بر روی پرداخت قبض وارد صفحه‌ی انتخاب نوع پرداخت می‌شویم. نشانه به معنی اتمام کار این قبض و پرداخت آن می‌باشد. در بالای این جدول گزینه‌ای برای ایجاد قبض جدید وجود دارد.

